



Teilinummen koeimeytyksen valvonta

Hydrogeologi Timo Kinnunen
Uudenmaan ELY-keskus
Luonnon- ja vesiensuojeluyksikkö

Kinnunen Timo

12.3.2018



Teilinummen koeimeytyslupa

- Etelä-Suomen Aluehallintovirasto myönsi luvan 12.5.2015 Nro 91/2015/2, Dnro ESAVI/11416/2014
- Vaasan hallinto-oikeus hylkäsi ESAVI:n luvasta tehdyt valitukset 4.4.2017 annetulla päätöksellä 17/0113/2, Dnro 01379/15/5208
- Korkein hallinto-oikeus hylkäsi valitukset 8.1.2018 annetulla päätöksellä 38, Dnro 1826/1/17 ja muutti luvan voimassaoloajan päättymään 31.12.2019.
- Lupa on siis lainvoimainen ja sen noudattamista valvoo Uudenmaan ELY-keskus/Esko Nylander, sähköposti etunimi.sukunimi@ely-keskus, puh. +358 295 021 437



Lupamääräykset

- 1) Suunnitelman mukaisilla imeytysalueilla saadaan imeyttää Päijänne-tunnelista otettavaa vettä tekopohjavedeksi yhteensä enintään 5 700 m³/d.
- 2) Kaivoalueelta pumpattavien vesien johtamista varten tarvittavat rakenteet on tehtävä ja vedet johdettava hakemuksen ja sen liitteenä olevien 14.1.2015 päivätyn karttapiirustuksen (mk 1:5000) sekä 9.1.2015 päivättyjen asemapiirustuksen (mk 1:1000), leikkauspiirustuksen (mk 1:20) ja Raalantien alitusta koskevan pituus- ja leikkauspiirustuksen (mk 1:50/1:50) mukaisesti. Maan päällinen purkuputki on poistettava kokeiden päätyttyä.
- 3) Imeytyskokeet ja niihin liittyvät rakennustyöt on tehtävä siten, että niistä aiheutuu mahdollisimman vähän haittaa. Purkuputken poistamisen jälkeen työkohde on siistittävä.



Lupamääräykset/Tarkkailu

4) Luvan saajan on tarkkailtava imeytettävän ja pumpattavan veden määrää sekä imeytyskokeiden vaikutuksia 7.4.2015 päivitetyn tarkkailuohjelman mukaisesti. Tarkkailuohjelma on toimitettava Uudenmaan elinkeino-, liikenne- ja ympäristökeskukselle. Tarkkailuohjelmaa voidaan muuttaa ELY-keskuksen hyväksymällä tavalla.

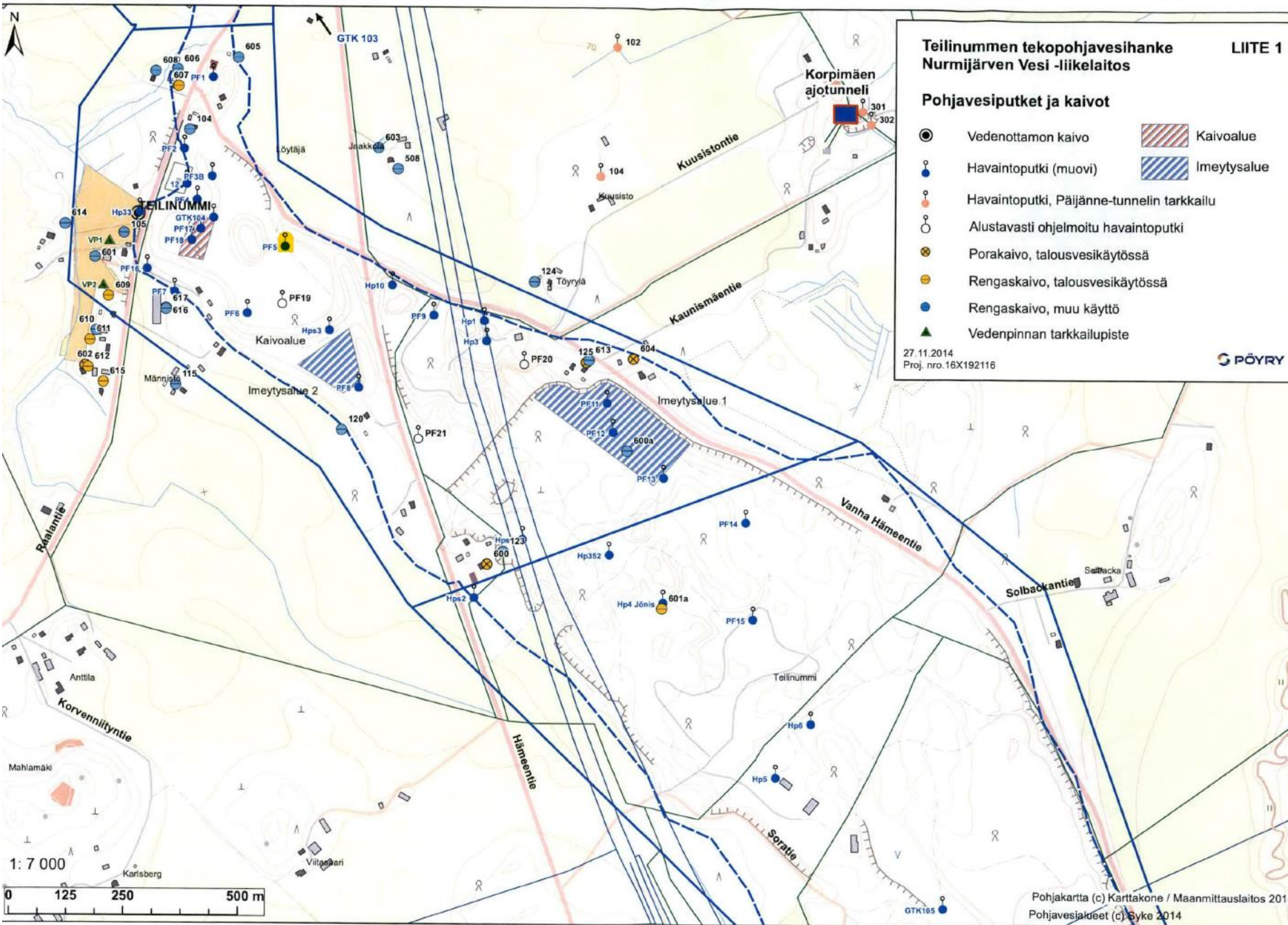
Tarkkailut on aloitettava hyvissä ajoin ennen tässä päätöksessä tarkoitetun toiminnan aloittamista.

Tarkkailujen tulokset on toimitettava Uudenmaan elinkeino-, liikenne- ja ympäristökeskuksen ympäristö ja luonnonvarat -vastuualueelle, Nurmijärven kunnan ympäristönsuojeluviranomaiselle ja talousvesikaivojen omistajille tarkkailuohjelmassa esitetyllä tavalla sekä pyynnöstä niille, joiden oikeus tai etu voi olla tiedoista riippuvainen.



Tarkkailuohjelmassa seurataan

- Imeytettyjä vesimääriä
- Pohjaveden pinnan korkeuksien muutoksia
- Purkautuvissa vesimäärissä tapahtuvia muutoksia
- Pohjaveden laadussa tapahtuvia muutoksia
- Talousvesikaivoissa tapahtuvia muutoksia
- Kasvillisuusmuutoksia
- Rakenteissa tapahtuvia muutoksia, mm. painumia.

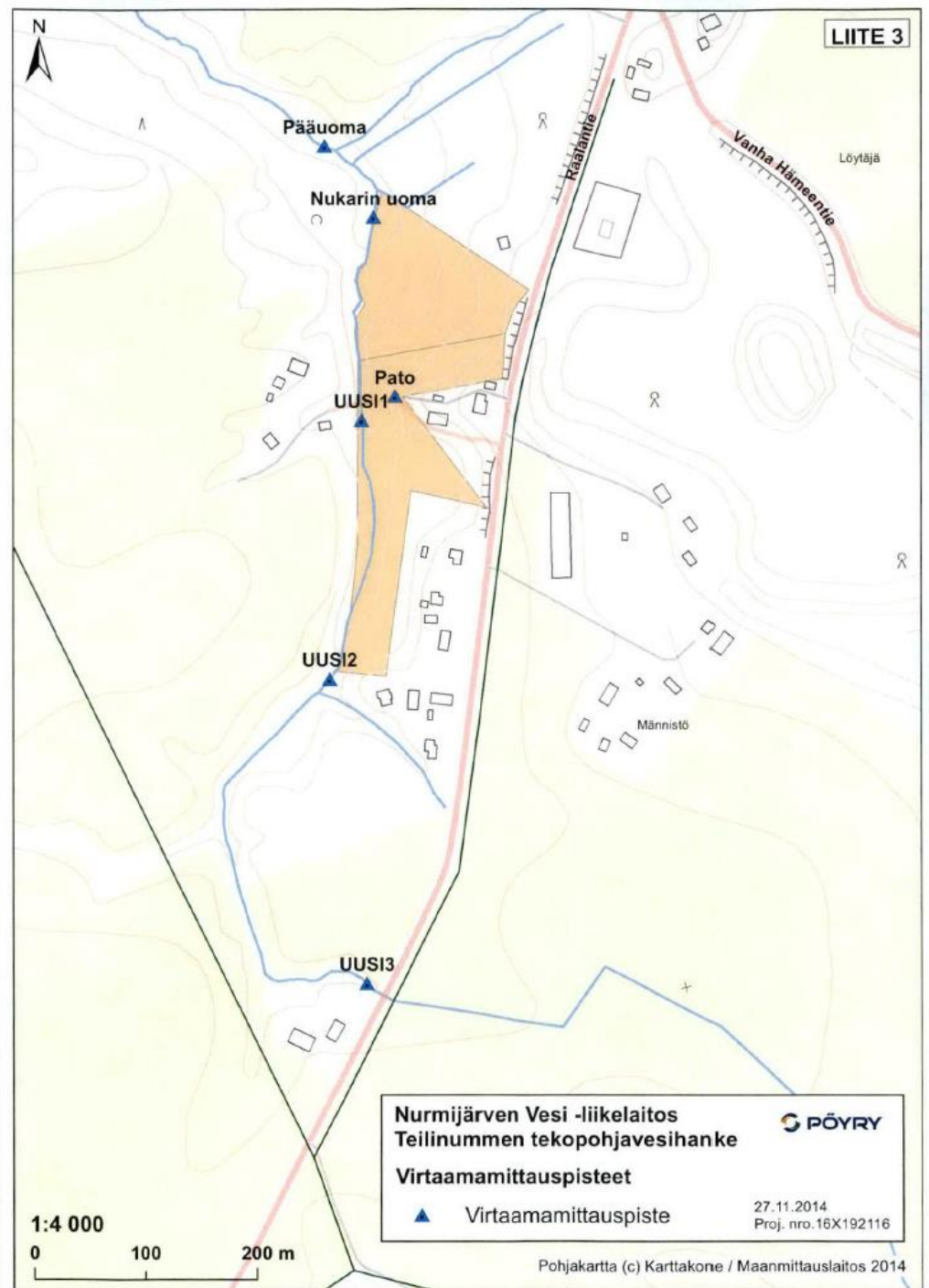


Teelinummen tekopohjavesihanke
Nurmijärven Vesi -liikelaitos LIITE 1

Pohjavesiputket ja kaivot

-  Vedenottamon kaivo
 -  Havaintoputki (muovi)
 -  Havaintoputki, Päijänne-tunnelin tarkkailu
 -  Alustavasti ohjelmoitu havaintoputki
 -  Porakaivo, talousvesikäytössä
 -  Rengaskaivo, talousvesikäytössä
 -  Rengaskaivo, muu käyttö
 -  Vedenpinnan tarkkailupiste
 -  Kaivoalue
 -  Imeytysalue
- 27.11.2014
 Proj. nro.16X192116
- 







Lupamääräykset /Korvaukset ja ilmoitukset

5) Luvan saaja on velvollinen korvaamaan hankkeesta mahdollisesti aiheutuvan edunmenetyksen.

Mahdolliset korvaushakemukset esitetään kirjallisesti Etelä-Suomen aluehallintovirastolle, kirjaamo@etela.avi.fi tai postitse PL 150, 13101 Hämeenlinna.

6) Veden imeyttämisen aloittamisesta on ilmoitettava kirjallisesti etukäteen Uudenmaan elinkeino-, liikenne- ja ympäristökeskuksen ympäristö ja luonnonvarat -vastuualueelle sekä Nurmijärven kunnan ympäristönsuojeluviranomaiselle.

7) Kun tämän päätöksen mukainen toiminta on päättynyt, on siitä ilmoitettava kirjallisesti 60 päivän kuluessa Etelä-Suomen aluehallintovirastolle, Uudenmaan elinkeino-, liikenne- ja ympäristökeskuksen ympäristö ja luonnonvarat -vastuualueelle sekä Nurmijärven kunnan ympäristönsuojeluviranomaiselle.